

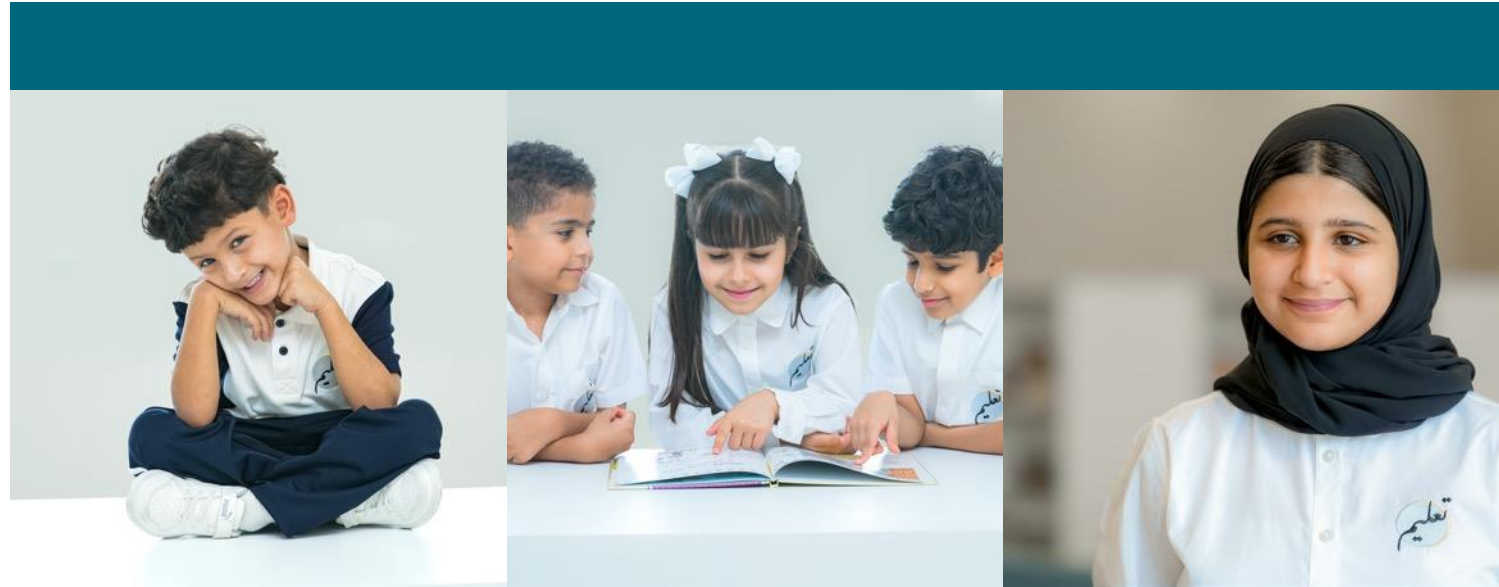


مؤسسة الإمارات للتعليم المدرسي
EMIRATES SCHOOLS ESTABLISHMENT



الاستعداد لامتحانات الفصل الدراسي الأول والتحديثات الجديدة على سياسة التقييم للعام الأكاديمي 2023 - 2024

التحقق من إكساب الطلبة
لنواتج التعلم باستخدام أفضل
الوسائل وأساليب
التقييم والقياس الذكي،
ورصد مدى تقدم الطلبة
الأكاديمي والمعرفي



الفهرس

01 التحديثات الجديدة على سياسة التقييم للعام الأكاديمي 2023 - 2024

02 البرمجة الزمنية للفصل الدراسي الأول 2023-2024

03 بيان إجراءات امتحانات نهاية الفصل الدراسي الأول للصفوف 1-12 للعام الدراسي 2022/2023

04 إجراءات تطبيق الامتحانات المركزية (قبل - أثناء - بعد)

05 الإجراءات الخاصة بالطلبة من فئة أصحاب الهمم

استحداث إطار الإخلال بنظام الامتحانات

إعداد السياسات واللوائح لاتخاذ التدابير اللازمة لمكافحة الإخلال بنظام الاختبارات بكل الوسائل الممكنة لتحقيق الآتي :

- نشر ثقافة مكافحة الإخلال بنظام الامتحانات بشكل مستمر .
- إنشاء آلية فعالة تعكس مدى الجدية بعدم القبول بإتيان أي فعل أو الامتناع عن فعل يؤدي إلى الإخلال بنظام الامتحانات وآلية التعامل مع المخلين بقواعد الامتحانات.
- إعداد تقارير من المختصين بالرقابة لرصد حالات الإخلال بنظام الامتحانات وتقديم الاقتراحات بتوفير الأدوات والوسائل الممكنة للحد منها.

سياسة الإخلال بنظام الامتحانات

دليل الإخلال بنظام الامتحانات

دليل تطبيق الامتحانات في المدارس

التحديثات الجديدة على سياسة التقييم للعام الأكاديمي 2023 - 2024



مادة المنهج المتكامل
(الحلقة الأولى)



مادة العلوم الصحية
(الحلقة الثالثة)



أصحاب الهمم -
طلبة الصف الثاني عشر



المقاييس الوصفية
لمستويات أداء الطلبة
- سُلم تقدير الدرجات



أسس الترفيع

التحديثات الجديدة على سياسة التقييم للعام الأكاديمي 2023 - 2024

أسس الترفيع

بالنسبة إلى الصفوف الأول والثاني والثالث – سيتم ترفيع الطلبة إلى الصف التالي بشرط:

خضوع الطالب لإجراءات التقييم كافة خلال فترة حضوره لفصلين دراسيين على الأقل.

حضور الطالب % 65 من أيام التمدرس أو إجراءات التقييم خلال الفصول الدراسية الثلاثة. وفي حال عدم تحقيق الشرطين السابقين للترفيع، يُلزم الطالب بإعادة الصف.

بالنسبة إلى الصفوف من الرابع وحتى الثاني عشر:

يتم ترفيع الطالب إلى الصف التالي شرط اجتياز جميع مواد المجموعة (A) وتحقيق درجة النهاية الصغرى على الأقل.

عدم اجتياز أية مادة من مواد المجموعة (A) بعد امتحان الإعادة، يُلزم الطالب بإعادة الصف.

اختبار الإعادة

الطالب الذي لا يحقق درجة النهاية الصغرى في أكثر من **3 مواد** من مواد المجموعة (A) لا يحق له تقديم اختبار الإعادة، بل يعيد الصف مرة أخرى. ولديه **فرصة واحدة** لتقديم اختبار الإعادة مرة واحدة لكل مادة في نهاية العام الأكاديمي.

ترصد درجة **النهاية الصغرى** للنجاح (درجة الاجتياز 50 في الحلقة الأولى والثانية و 60 في الحلقة الثالثة) للطالب في اختبار الإعادة، حتى لو كانت الدرجة أكثر من ذلك.

التحديثات الجديدة على سياسة التقييم للعام الأكاديمي 2023 - 2024

المقاييس الوصفية لمستويات أداء الطلبة - سلم تقدير الدرجات

ترصد مواد المجموعة A بالحروف للصفوف من الأول وحتى الحادي عشر، أما الصف الثاني عشر فترصد الدرجة بالحروف والأرقام. أما مواد المجموعة B ترصد بالحروف فقط ولا تدخل ضمن معدل الطالب لجميع الصفوف.

تم توحيد سلم تقدير الدرجات لجميع المسارات التعليمية وفق المراحل الدراسية:

الصفوف من الأول وحتى الثامن

سلم التقدير (جميع المسارات)															
F	E-	E	E+	D-	D	D+	C-	C	C+	B-	B	B+	A-	A	A+
0-49.99	50-52.99	53-56.99	57-59.99	60-62.99	63-66.99	67-69.99	70-72.99	73-76.99	77-79.99	80-82.99	83-86.99	87-89.99	90-92.99	93-96.99	97-100

الصفوف من التاسع وحتى الثاني عشر

سلم التقدير (جميع المسارات)												
F	D-	D	D+	C-	C	C+	B-	B	B+	A-	A	A+
0-59.99	60-62.99	63-66.99	67-69.99	70-72.99	73-76.99	77-79.99	80-82.99	83-86.99	87-89.99	90-92.99	93-96.99	97-100

التحديثات الجديدة على سياسة التقييم للعام الأكاديمي 2023 - 2024

أصحاب الهمم - طلبة الصف الثاني عشر

تعديل الاجراءات الخاصة بتقييم الطلبة أصحاب الهمم (الصف 12) الذين يتبعون خطة تربوية فردية " تعديل منهج" حيث لا يخضع الطالب لنفس الامتحانات المركزية، وإنما توضع له امتحانات خاصة من قبل المعلمين الذين شاركوا في إعداد الخطة التربوية الفردية للطالب سواء أكان ذلك في اختبار نهاية الفصل أو اختبار نهاية العام.

تم إضافة الملاحظة في بطاقة تقييم أداء الطالب لنهاية الفصل وشهادة نهاية العام، (خطة تربوية فردية /تعديل منهاج)، وتشير إلى خطط الطلبة أصحاب الهمم، ممن لديهم تعديل في نواتج التعلم بخطة تربوية فردية.

مع شرط توقيع ولي الأمر على تعهد بالموافقة على هذا الاجراء

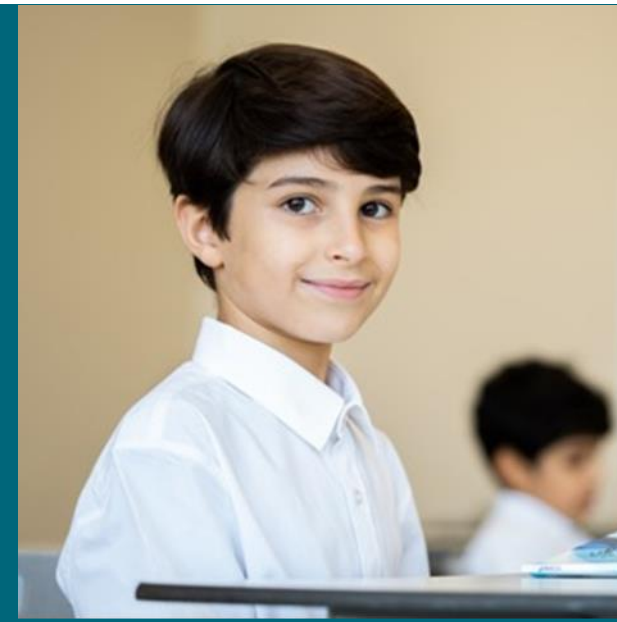
التحديثات الجديدة على سياسة التقييم للعام الأكاديمي 2023 - 2024

مادة العلوم الصحية (الحلقة الثالثة)

بالنسبة إلى الصف الحادي عشر تم نقل المادة إلى مواد المجموعة (B) (يعد امتحان نهاية الفصل من قبل المعلم)
بالنسبة إلى الصف الثاني عشر تظل ضمن مواد المجموعة (A) (يعد امتحان نهاية الفصل مركزيا)

مادة المنهج المتكامل (الحلقة الأولى)

فصل مادة المنهج المتكامل في الحلقة الأولى إلى ثلاث مواد (التربية الإسلامية، اللغة العربية، الدراسات الاجتماعية)



البرمجة الزمنية للفصل الدراسي الأول 2023-2024

البرمجة الزمنية للفصل الدراسي الأول 2023-2024

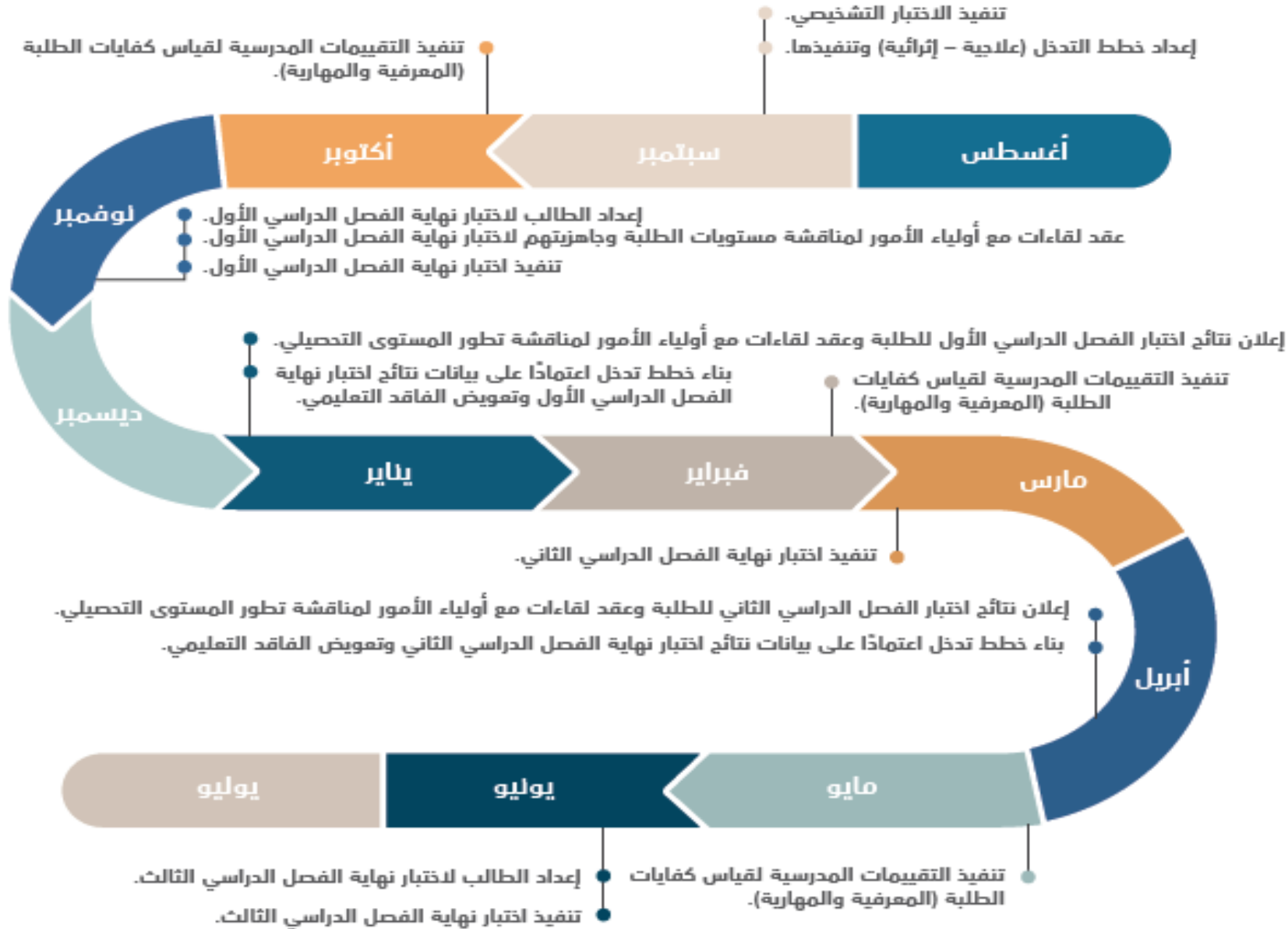
الفصل الدراسي	الشهر	Mo	Tu	We	Th	Fr	Sa	Su	
الفصل الدراسي الأول	أغسطس Aug	21	22	23	24	25	26	27	
		28	29	30	31				
	سبتمبر Sep						1	2	3
		4	5	6	7	8	9	10	
		11	12	13	14	15	16	17	
		18	19	20	21	22	23	24	
		25	26	27	28	29	30		
	أكتوبر Oct								1
		2	3	4	5	6	7	8	
		9	10	11	12	13	14	15	
		16	17	18	19	20	21	22	
		23	24	25	26	27	28	29	
		30	31						
	نوفمبر Nov			1	2	3	4	5	
		6	7	8	9	10	11	12	
		13	14	15	16	17	18	19	
		20	21	22	23	24	25	26	
		27	28	29	30				
	ديسمبر Dec						1	2	3
		4	5	6	7	8	9	10	
		11	12	13	14	15	16	17	
		18	19	20	21	22	23	24	
		25	26	27	28	29	30	31	

التاريخ	بيان الإجراء
21 أغسطس 2023	بداية دوام طواقم العمل في المدرسة
21-25 أغسطس 2023	التطوير المهني للمعلمين
28 أغسطس 2023	بداية دوام الطلبة
18-22 سبتمبر 2023	الاختبار التشخيصي
29 سبتمبر 2023	المولد النبوي الشريف
20-24 نوفمبر 2023	اختبار تجريبي
20-23 نوفمبر 2023	اختبارات نهاية الفصل لمواد المجموعة B
24-29 نوفمبر 2023	اختبارات نهاية الفصل لمواد المجموعة A
1-3 ديسمبر 2023	يوم الشهيد/ عيد الاتحاد
4-7 ديسمبر 2023	استكمال امتحانات مواد المجموعة A
11-29 ديسمبر 2023	بداية عطلة الشتاء للطلبة
18-29 ديسمبر 2023	بداية عطلة الشتاء للمعلمين

تواريخ مهمة وعطلات رسمية

- بداية العام الدراسي للطلبة
- الاختبار التشخيصي
- امتحانات مواد المجموعة B
- امتحانات نهاية الفصل الدراسي
- المولد النبوي 29 سبتمبر 2023
- يوم الشهيد واليوم الوطني (1-3 ديسمبر 2023)
- إجازة الشتاء للطلبة

مراحل التقييم خلال العام الأكاديمي



بيان إجراءات امتحانات نهاية
الفصل الدراسي الأول
للصفوف 1-12 للعام
الدراسي 2024/2023



إجراءات امتحانات نهاية الفصل الدراسي الأول



مدارس التسامح

طلبة الصف 12 الملتحقين بمدارس التسامح يؤدّون جميع امتحاناتهم بالتنسيق مع الفروع المدرسية.



طلبة التعليم الخاص

للصف 12 ، يطبق طلبة التعليم الخاص جميع امتحاناتهم بالمدارس الحكومية ، بإشراف وتنسيق مشترك مع الفروع المدرسية.



- لا يوجد أسئلة إضافية
- سيتم توفير الهيكل قبل أسبوعين من الامتحان



الصفين الثالث والرابع

امتحان مركزي ورقي ، لجميع مواد المجموعة A.



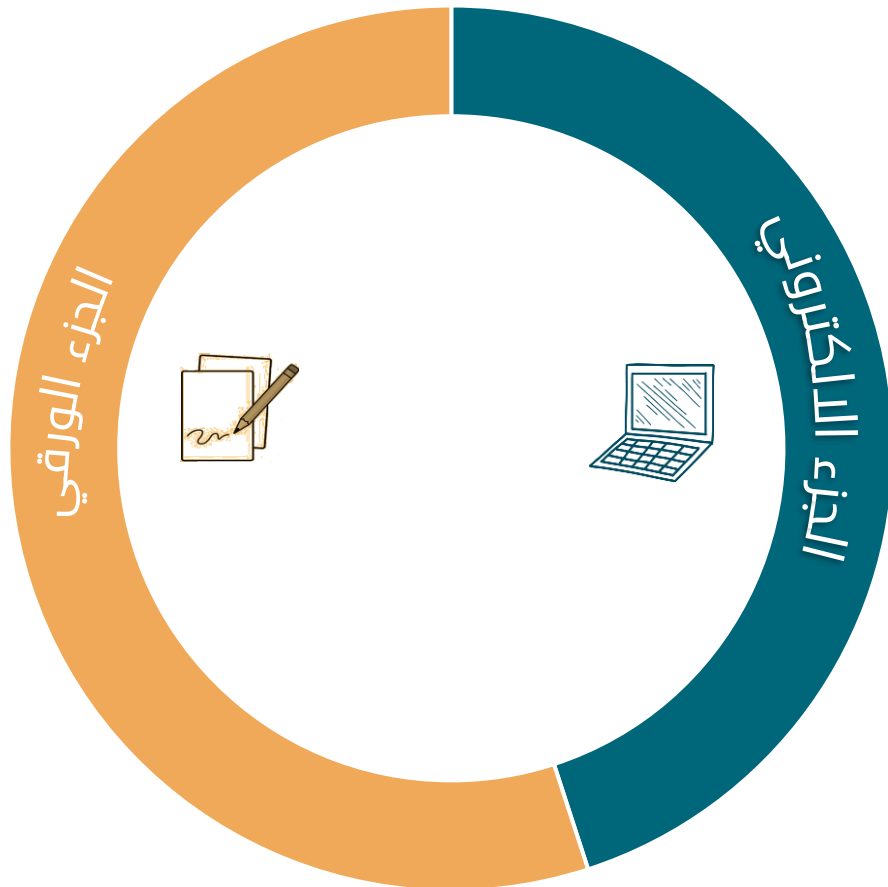
الصفين الأول والثاني

للصفين الأول والثاني لا يوجد امتحان مركزي ، وتطبق إجراءات التقييم التكويني والختامي في جميع مواد المجموعة A من قبل المعلم.

إجراءات امتحانات نهاية الفصل الدراسي الأول

امتحانات الصفوف 5-12

بالنسبة للصفوف 5-12 سيكون هناك جزئين (ورقي- إلكتروني) لامتحانات للمواد:



المدة الزمنية 

● ساعة واحدة

● ساعة ونصف

• اللغة العربية

• اللغة الإنجليزية

• الرياضيات

• العلوم

• الفيزياء

• الرياضيات التطبيقية

• العلوم التطبيقية

إجراءاتُ تطبيق الامتحانات
المركزية
(قبل - أثناء - بعد)



إجراءاتُ الامتحانات المركزية

قبل بداية الامتحانات

- التعريف بسياسة الامتحانات للطلبة، أولياء الأمور، المعلمين.
- التأكد من استكمال مدخلات التقييم التكويني في النظام الإلكتروني (المنهل) واعتمادها وفق الجدول الزمني المحدد.
- تهيئة الطلبة لأداء الامتحانات بصورة إيجابية والالتزام بتنفيذ الإرشادات أثناء تطبيق الامتحان.
- عقد لقاء تعريفى حول قواعد الاختبار والمتوقع من الطلاب وأولياء أمورهم، والتأكد من توقيع إدارات المدارس على دليل الاستعداد للامتحانات.
- تشكيل لجان الامتحانات وتوزيع أدوارها.
- تعميم الجداول الزمنية على الطلاب قبل وقت كاف من الامتحانات.
- حصر (الحالات الطبية الحرجة، وأصحاب الهمم، واللجان الخارجية) وتأمين احتياجاتهم اللازمة ووضع خطة للتواصل معهم.
- تصنيف الطلاب أصحاب الهمم وتحديد خططهم التعليمية الفردية في المنهل - وتكييف الاختبار أو تعديله وفقاً لفتتهم.



إجراءاتُ الامتحانات المركزية

قبل بداية الامتحانات

- تنظيم قاعات الامتحان وفق الموجهات مع وجود خارطة إرشادية لتوزيع القاعات.
- التأكد من خلو القاعات الامتحانية من المواد العلمية / الجداريات.....إلخ.
- التأكد من أن المقاعد متباعدة بشكل جيد في مكان الامتحان لتقليل مخاطر الغش.
- تنظيم كشوف الملاحظة اليومية ووضوح موجهات التطبيق.
- التأكد من أن أماكن الامتحانات لا تتجاوز 25 طالباً (إلا في أماكن الامتحانات الكبيرة).
- التأكد من توافر معايير جودة القاعة (ساعة، إضاءة مناسبة، تهوية، مقاعد مناسبة للطلبة).
- تخصيص قاعة للجان الاستلام والتسليم، وتوافر معايير الأمن والسلامة فيها.
- التحقق من استلام كتيبات الامتحان ومن دقة البيانات على صندوق الأسئلة، والمغلقات، حسب اليوم والتاريخ والمادة الدراسية، وبيانات المدرسة والأعداد، والتعليمات الواردة فيها.



إجراءاتُ الامتحانات المركزية

قبل بداية الامتحانات (الإجراءات التقنية)

- التأكد من تفعيل جميع حسابات المعلمين والإداريين في المنهل و LMS و SwiftAssess.
- التأكد من تشعب 100% من الطلاب المسجلين في نظام المنهل في الصف والمسار الصحيح.
- التأكد من تسجيل الطلاب بشكل صحيح ومعلومات كاملة ضمن نظام المنهل متضمناً (رقم الهوية والمعلومات الشخصية كاملة بما في ذلك الديانة).
- التأكد من تفعيل جميع حسابات الطلبة في منصة التعلم الذكي (LMS).
- التأكد من تحديث جميع أجهزة الطلبة، وتمكن الطلبة من الوصول إلى منصة SwiftAssess واستخدامها.
- التأكد من إعدادات AcuServer وشبكة المدارس بشكل صحيح وتجهيزها للامتحانات.



إجراءاتُ الامتحانات المركزية

قبل بداية الامتحانات (الإجراءات التقنية)

- طباعة تذاكر الامتحان الالكتروني ومطابقة اسم كل طالب مع تذكرته الالكترونية قبل 24 ساعة من بدء الامتحان لتجنب أي عدم تطابق.
- توزيع تذكرة الامتحان الالكترونية على الطلبة في القاعات الامتحانية والتأكد من تسليم الطالب للتذكرة الصحيحة الخاصة به.
- عدم تداول تذكرة الامتحان الالكترونية الخاصة بالطلبة بين أعضاء الهيئة الإدارية والتدريسية أو مع الطلبة وأولياء أمورهم عبر وسائل التواصل الاجتماعي.



إجراءاتُ الامتحانات المركزية

أثناء الامتحانات

- التأكد من حضور جميع المراقبين والتزامهم بجدول المراقبة.
- فتح صناديق الامتحان وتوزيع مظاريف الامتحان على المراقبين – مع التأكد من حصول المراقب على الامتحان الصحيح حسب جدولته قبل 15 دقيقة من بدء الامتحان (لا تفتح المظاريف الاحتياطية إلا للضرورة القصوى). المتابعة مع الشخص المختص في حالة فقدان مظاريف الامتحان.
- تنظيم الطلاب في قاعات الامتحانات الخاصة بهم والتأكد من عدم حيازتهم على الأجهزة غير المصرح بها (الهواتف المحمولة والساعات الذكية والأجهزة اللوحية وغيرها).
- التأكد من عدم إدخال المراقبين للهواتف المحمولة أو الأجهزة الأخرى في قاعة الامتحان.
- التأكد من اتباع القواعد المتعلقة باستخدام أو حظر الآلات الحاسبة لكل امتحان.
- التأكد من كتابة قواعد الاختبار وتوقيته على اللوح (السبورة) مع التعزيز اللفظي والتحقق من فهم الطلاب.
- رصد حضور وغياب الطلبة.



إجراءات الامتحانات المركزية

أثناء الامتحانات

- التأكيد على الالتزام التام بمواعيد الامتحان، بما في ذلك أوقات البدء والانتهاء.
 - تكليف أحد أعضاء الهيئة التدريسية لتلقي الاستفسارات المتعلقة بالامتحان من الطلاب ومتابعتها وتقديم الدعم اللازم (إن وجد).
 - التركيز واليقظة من قبل المراقب في قاعة الامتحان والتنقل لمراقبة جميع الشاشات/الأوراق.
 - بالنسبة للصف الثاني عشر، قم بجمع كافة كتيبات الامتحانات، وفرزها، وإخفاء بيانات الطالب في صفحة الغلاف بالملصقات المتوفرة، وإرفاق تقرير الحضور، وتسليمها إلى مركز تصحيح الصف الثاني عشر المخصص وفق الإطار الزمني المخصص.
- الحفاظ على النظام داخل وخارج قاعة الامتحان.
- تسجيل أي مخالفات تتعلق بالممارسات الخاطئة مع توثيق الأدلة الداعمة لها.
- التأكد من استلام كتيب إجابة كل طالب (سواء في الفصل الدراسي من قبل المراقبين وبعد استلامه في غرفة الكنترول)، وطم بأحصاء كتيبات الأسئلة غير المستخدمة، والتوقيع على نماذج الاستلام والتسليم.



إجراءاتُ الامتحانات المركزية

أثناء الامتحانات (الإجراءات التقنية)

- التأكيد من دخول جميع الطلاب للاختبار الإلكتروني الصحيح المخصص لهم حسب المادة والصف والتوقيت المحدد.
- تقديم كل الدعم اللازم للطلبة في حالة وجود أي مشكلة فنية أثناء وقت الامتحان، وتحويلها للمعنيين إذا لم يتم حلها من قبل المدرسة.
- التأكيد من حل جميع المشكلات الفنية قبل نهاية الامتحان.
- عدم السماح للطلاب بمغادرة قاعة الامتحان إلا بعد التأكد من تقديم الاختبار الإلكتروني، وتقع هذه المسؤولية بالدرجة الأولى على عاتق الطالب والمراقب (لن يتم قبول أي عذر لعدم التقديم بعد مغادرة الطالب لقاعة الامتحان حيث لا يوجد امتحان تعويضي).



إجراءاتُ الامتحانات المركزية

بعد الانتهاء الامتحانات

التوزيع العادل للتصحيح على أعضاء هيئة التدريس (أو اللجان المشكلة من قبل إدارة المدرسة) كما هو مطلوب للصفوف (11-3).

تنزيل نماذج تصحيح الامتحانات من المنهل (ستكون متاحة بعد ساعة واحدة من انتهاء الامتحان)

تنفيذ جلسات مسبقة قبل البدء بتصحيح الورقة الامتحانية لتوحيد جودة رصد الدرجات.

تنفيذ جلسات لمراجعة التصحيح للتحقق من جودة رصد الدرجات، وتقديم الملاحظة في حالة عدم الدقة.

إدخال جميع الدرجات والتحقق من دقتها واعتمادها في نظام المنهل.

عدم الإفصاح عن أي تفاصيل تخص نتائج الطلبة سواء للطلاب أو أولياء الأمور قبل إعلان النتائج.

تحليل نتائج الطلاب بعد إعلانها وتحديد نقاط القوة والضعف ووضع خطط التدخل الفردية.

في حال وجود أي خطأ في رصد درجة الطالب على نظام المنهل، يجب تقديم طلب تعديل الدرجة.

الإجراءات الخاصة بالطلبة من فئة أصحاب الهمم



الإجراءات الخاصة بالطلبة من فئة أصحاب الهمم



تعليمات هامة



بعد الاطلاع على هذا الدليل وما ورد فيه يرجى الرجوع للرابط الموضح أدناه وتعبئته من قبل مدير المدرسة.

نموذج الإقرار بالاستعداد لامتحانات نهاية الفصل الدراسي الأول 2023-2024



<https://forms.office.com/r/xXdTvnkFr1>

الملاحق



Exam Paper Cover Page / غلاف الورقة الامتحانية



امتحان نهاية الفصل الدراسي الأول 2024/2023 – الجزء الورقي

End of Term1 Exam 2023/ 2024 – Paper Part

وضع اللاصق هنا

رقم الطالب	Student Number
اسم الطالب	Student Name
المدرسة	School
الصف	Class
المسار	Stream
المادة	Subject



كتابة كافة البيانات
بطريقة صحيحة وسليمة

This table must be filled in accurately by the marking committee

يملأ هذا الجدول بدقة تامة من قبل لجنة التقدير

المراجع Reviewer		المقدر 2 Marker 2		المقدر 1 Marker 1		رقم السؤال Question No.
الاسم Name	الدرجة Mark	الاسم Name	الدرجة Mark	الاسم Name	الدرجة Mark	
						Q.(1)
						Q.(2)
						Q.(3)
						Q.(4)
						Q.(5)



تغيير طريقة وضع
الدرجات

المراجع Reviewer	المقدر Marker	المجموع Total	
الاسم Name	الاسم Name		
التوقيع Signature	التوقيع Signature	40	



مؤسسة الإمارات للتعليم المدرسي
EMIRATES SCHOOLS ESTABLISHMENT

Calculator usage guidelines / موجبات استخدام الآلة الحاسبة

المواد: العلوم / الفيزياء / الكيمياء / الأحياء / العلوم الصحية
Science/ Physics/Chemistry/Biology/Health Sciences

الرياضيات
Mathematics

3				2				1		3				2				1		الحلقة		
12	11	10	9	8	7	6	5	4	3	12	11	10	9	8	7	6	5	4	3	الصف		
يسمح الحاسبة العلمية P: SC				يسمح الحاسبة العلمية P: SC				يسمح الحاسبة العلمية P: SC		يسمح الحاسبة العلمية P: SC				لا يسمح - NP				لا يسمح - NP		العالم General		
يسمح الحاسبة العلمية P: SC				يسمح الحاسبة العلمية P: SC						يسمح الحاسبة العلمية P: SC				لا يسمح - NP						المتقدم Advance		
يسمح الحاسبة العلمية P: SC										مطلوب حاسبة الرسوم البيانية R: GC		يسمح الحاسبة العلمية P: SC										الخبيرة Elite
يسمح الحاسبة العلمية P: SC										يسمح الحاسبة العلمية P: SC												التطبيقي Applied

NP

Not Permitted
لا يسمح

P:SC

Permitted: Scientific Calculator
يسمح: الحاسبة العلمية

P:SC/GC

Permitted: Scientific or Graphing Calculator
يسمح: الحاسبة العلمية أو الرسوم البيانية

R: GC

Required: Graphing Calculator
يسمح: حاسبة الرسوم البيانية

1) هل سُنطَبَّق اختبارات نهاية الفصل المركزية حضورياً، أم عن بعد خلال العام الأكاديمي 2023/2024؟

اختبارات نهاية الفصل المركزية تتطلب الحضور الفعلي في المؤسسات التعليمية، وذلك حسب توجيه الجهات المختصة.

2) ما الفرق بين مواد المجموعة (A) ومواد المجموعة (B)؟

تنقسم المواد إلى مجموعتين:

- المجموعة (A) تمثل المواد الأساسية لجميع الصفوف والمراحل، تتضمن اللغة العربية، والتربية الإسلامية، و الدراسات الاجتماعية والتربية الأخلاقية، واللغة الإنجليزية، والرياضيات، والعلوم، والكيمياء، والفيزياء، والأحياء، والعلوم الصحية (فقط للصف 12). تُحسب درجات هذه المواد في العلامة النهائية واجتيازها شرط لانتقال الطالب إلى الصف التالي (من الصف 4 فما فوق).
 - المجموعة (B) تتضمن الحوسبة والتصميم الإبداعي والابتكار CCDI، والفنون، والتربية البدنية والصحية، وإدارة الأعمال والتخصصات التطبيقية/ الأكاديمية، واللغة الثالثة، والعلوم الصحية (فقط للصف 11).
- تعزز هذه المواد عملية التعلم وفقاً للمعايير المناسبة لمهارة الطالب وعمره ومستواه. وهي لا تُحسب في المجموع النهائي للطالب.

3) ما المعارف والمهارات المدرجة في الاختبار المركزي في نهاية الفصل؟

- محتوى الاختبار يعتمد على مقرّر الفصل الدراسي نفسه.

الأسئلة الشائعة

4) ما الصفوف التي يستهدفها الاختبار المركزي الختامي لنهاية الفصل الدراسي؟

◀ الصفوف من الثالث وحتى الصف الثاني عشر.

5) ما الذي يتوجب فعله في حال غياب الطالب عن أحد اختبارات نهاية الفصل الدراسي؟

◀ على ولي أمر الطالب التواصل مع إدارة المدرسة في حال غياب ابنه عن الاختبار.

6) ما الذي يتوجب فعله في حال واجه الطالب مشاكل تقنية، أو في حال ليس لدى الطالب جهاز حاسب آلي لأداء الاختبارات الالكترونية؟

◀ المدارس ملزمة ببذل كل ما في وسعها لحل المشكلات التقنية خلال فترة تقديم الاختبار، وعليها ضمان إنهاء جميع الطلبة للاختبار.

◀ سيُرَوِّدُ الطلبة بأجهزة الحاسب الآلي (إذا كانت متوفرة لدى المدارس) أو يتم استخدام مختبرات الحاسب الآلي في المدارس.

الأسئلة الشائعة

الأسئلة الشائعة

7) ما الحالات التي يستطيع فيها الطالب تقديم اختباره عن بعد؟

الحالات أدناه شرط الاعتماد من إدارة المدرسة بالتنسيق مع إدارة التقييم وقياس أداء الطلبة:

- ◀ الطلبة من أصحاب الهمم الذين لا يستطيعون أداء الاختبار واقعياً.
- ◀ الطلبة الذين يخضعون للعلاج - حالات مرضية - داخل أو خارج الدولة.
- ◀ الطلبة المتواجدون خارج الدولة لعذر مقبول.
- ◀ الطلبة القُصّر المحتجزون في مراكز الأحداث.

8) كم فرصة اختبار إعادة متاحة للطلاب في الصفوف من الرابع وحتى الثاني عشر؟

- ◀ الطلبة الذين لم ينجحوا في 3 مواد كحد أقصى من مواد المجموعة (A) لديهم فرصة واحدة لتقديم اختبار الإعادة (اختبار واحد لكل مادة)، وعليهم إعادة الصف في حال عدم النجاح في اختبار الإعادة ولو في مادة واحدة من مواد المجموعة (A).

9) هل يمكنني الحصول على شهادة نهاية العام الدراسي للصفوف من الأول وحتى الحادي عشر بالأرقام بدل الحروف؟

- ◀ لا، الشهادة تصدر وصفية بالحروف فقط لجميع مواد المجموعة (A) و (B)، وتُوضَّح فيها المقاييس الوصفية لسلم تقدير الدرجات.

10) ما آلية احتساب درجة امتحان الإعادة للصفوف من الرابع وحتى الثاني عشر؟

- ◀ تُحتسب درجة النهاية الصفري للطلاب في حال اجتياز امتحان الإعادة (50 في الحلقتين الأولى والثانية و60 في الحلقة الثالثة) بغض النظر عما حققه في الامتحان؛ وذلك محاكاة لقيم تربوية قائمة على تقديم فرص متساوية للطلبة لإعادة الامتحان مع احتفاظ الطلبة ذوي الكفاءة بتميزهم.
- ◀ تضاف درجة النهاية الصفري للمادة إلى المجموع الكلي والمعدل العام للطلاب في الصف الثاني عشر.

11) كيف تُحتسبُ درجة الطالب في شهادة إتمام الدراسة للمرحلة الثانوية - الصف الثاني عشر؟

- ◀ يتم احتساب درجة المادة في نهاية العام استنادًا إلى أوزان التقييم التكويني مرصود الدرجة والاختبارات المركزية لكل فصل دراسي.
- ◀ مجموع درجات الطالب هي الدرجات التي أحرزها الطالب في مواد المجموعة (A)، والتي تظهر على شكل أرقام وحروف في الشهادة.
- ◀ يُحتسب معدل الطالب من خلال تقسيم المجموع على عدد مواد المجموعة (A) .
- ◀ تخضع مواد المجموعة (B) لتقييمات مركزية موحدة، وهي تُقيّم بالحروف، وليس لها درجة، ولا تدخل ضمن المجموع.

الأسئلة الشائعة

12) ما آلية الحصول على الشهادة المعتمدة (المصدقة)؟

- يمكن الحصول على الشهادة إلكترونياً من خلال ملف الطالب، وتكون الشهادة الالكترونية معتمدة، ومربوطة برمز QR code.
- في حال رغبتكم بطباعة الشهادة الدراسية لصفوف النقل (من الأول وحتى الحادي عشر)، يفضل طباعتها على ورق أبيض عالي الجودة، حجم A4، وباستخدام طابعة ملونة.
- بشأن شهادات نهاية العام الدراسي للصف الثاني عشر فيمكن التقديم إلى خدمة النسخة الأصلية (ورق رسمي) لغرض الاستخدام خارج الدولة من خلال الموقع الالكتروني للمؤسسة، لطلبة المدارس الحكومية والخاصة المطبقة لمنهاج وزارة التربية والتعليم.

13) ما المواد التي يسمح للطلاب تقديمها في اختبار الإعادة؟

- يستهدف امتحان الإعادة مواد المجموعة (A) فقط، وتشمل اللغة العربية، والتربية الإسلامية، و الدراسات الاجتماعية والتربية الأخلاقية، واللغة الإنجليزية، والرياضيات، والعلوم، والكيمياء، والفيزياء، والأحياء، والعلوم الصحية للصف 12 (فقط).

الأسئلة الشائعة

14 هل سيؤدي طلبة الصف 12 في المدارس الخاصة التي تتبع منهاج وزارة التربية والتعليم للاختبارات في مدارسهم أم في المدارس الحكومية؟

◀ بالنسبة إلى الصف 12: سيؤدي طلبة المدارس الخاصة التي تتبع منهاج وزارة التربية والتعليم اختباراتهم في مدارس حكومية، وتحت إشراف وتنسيق الأفرع المدرسية.

15 هل توجد فترة بديلة لامتحان الإعادة في حال غياب الطالب بعذر مقبول؟

◀ لا يوجد امتحان تعويضي لامتحان الإعادة.

16 من هم الطلبة المستهدفون في امتحان الإعادة؟

◀ امتحان الإعادة يطبق على الصفوف (4 - 12) للطلبة الذين لم يحققوا النهاية الصفري في ثلاث مواد دراسية كحد أقصى من مواد المجموعة (A) في نهاية العام الأكاديمي.

17 كم عدد المواد التي يمكن للطلاب مراجعة تقدير الدرجات بها؟

◀ يسمح بتقديم الطلب لمراجعة درجات الاختبارات المركزية في نهاية الفصل لثلاث مواد كحد أقصى من مواد المجموعة (A).

الأسئلة الشائعة

الأسئلة الشائعة

18) كيف يتم التقديم على طلب مراجعة الدرجات؟

◀ يرسل طلب مراجعة الدرجات من خلال منصة IDH وذلك باستخدام الرابط أدناه:
<https://idh.es.gov.ae/complain>

19) لقد أرسلت طلب مراجعة درجات الصف 12 الخاصة بي، ولكني لم أتلق أي رد. كيف أستطيع المتابعة؟

◀ من خلال الدخول إلى منصة IDH وتتبع حالة الطلب.

20) ماذا تعني الرموز (-) و(*) على صفحة الدرجة على بوابة الطالب؟

◀ الرمز (-) يعني أن الطالب لديه امتحان إعادة في هذه المادة.
الرمز (*) يعني أن هناك درجات غير مكتملة، ولا يمكن طباعة الشهادة حتى يتم استكمال الدرجات جميعاً.

21) لماذا تصدر الشهادات الدراسية بالحروف بدلاً من الأرقام للصفوف من (1-11)، بينما تصدر للصف 12 بالحروف والأرقام؟

- ◀ وفقاً لسياسة التقييم والأدلة الإرشادية للاختبارات، تُصدّر الشهادات للصفوف من الصف 1 إلى الصف 11 بالحروف فقط في جميع المواد، فهي لا تؤهل الطلبة للالتحاق بمؤسسات التعليم العالي، لذا يكتفى في بيان الدرجات بالحروف فقط.
- ◀ بالنسبة إلى الصف 12، فنظراً لاعتماد الشهادة كمستند للالتحاق بالتعليم الجامعي وتحقيقاً لمبدأ العدالة والمفاضلة بين الطلبة تم إصدار الشهادة رقمية لمواد المجموعة (A)، ووصفية بالحروف لمواد المجموعة (B) ولا تدخل ضمن مُعدّل الطالب النهائي.

22) كيف يمكن الحصول على الشهادات الدراسية؟

- ◀ يمكن الحصول على الشهادات فقط للطلبة الذين حصلوا على علامة النجاح، عن طريق بوابة الطالب (Student Portal) علماً بأن الشهادة مصدقة إلكترونياً.

الأسئلة الشائعة

23) بياناتي في الشهادة غير صحيحة؟

من الممكن تعديل معلومات الطالب بعد إصدار شهادة نهاية العام على النحو التالي:

- ◀ بالنسبة إلى الصفوف 1 - 11، يجب على الطلبة التواصل مع إدارة المدرسة وتقديم الوثائق الضرورية. سيتم التعديل خلال مدة أقصاها 3 أيام عمل.
- ◀ بالنسبة إلى الصف 12، يجب على الطلبة التواصل مع إدارة المدرسة وتقديم الوثائق المطلوبة. يتم التعديل الإلكتروني والموافقة عليه من قبل موظف متخصص في الفرع المدرسي خلال مدة أقصاها 3 أيام عمل.

24) ما هي الحالات التي تتطلب عدم إصدار (حجز) الشهادة في نهاية العام؟

يمكن أن يُؤجّل إصدار شهادة الطالب للأسباب التالية: التزامات مالية، أو التزامات بشأن الأجهزة، أو الحاسوب المحمول، أو بيانات تسجيل غير مكتملة، أو عدم استكمال الفحص الطبي للخدمة الوطنية؛ لذلك، يرجى التواصل مع إدارة المدرسة للحصول على مزيد من التفاصيل.

الأسئلة الشائعة

25) ماذا عن حالات الغش للطلبة في الامتحانات من خلال وسائل التواصل الاجتماعي أو أية طريقة أخرى؟

الغش هو مخالفة خطيرة للغاية. إذا ضبط الطالب متلبساً في حالة غش فسيُعطى درجة صفر في تلك المادة وفق عقوبات لائحة السلوك. إذا تكررت حالة الغش، فسيُعطى الطالب درجة صفر في جميع مواد المجموعة (A) وتنفَّذ بحقه العقوبات المنصوص عليها في لائحة السلوك.

26) ماذا عن حالات الغش في الامتحانات التي ييسرها معلمو المدرسة وإدارتها؟

السماح بالغش أو تسهيله هو انتهاك خطير لوثيقة السلوك الخاصة بمؤسسة الإمارات للتعليم المدرسي. سوف تتخذ إدارة رأس المال البشري (HC) الإجراءات والعقوبات ضد الموظفين المُتهمين بتسهيل الغش. ستتخذ مؤسسة الإمارات للتعليم المدرسي الإجراءات اللازمة لمراقبة عملية الامتحان، وتحديد حالات الغش ومتابعتها في المدارس.

الأسئلة الشائعة

شكراً